

# Concertation thématique

## Prévention et Promotion de la Santé

-

# Thematische overleg

## Preventie en gezondheidsbevordering

Bassin  
**Nord Est**  
Zorgzone  
**Noord Oost**



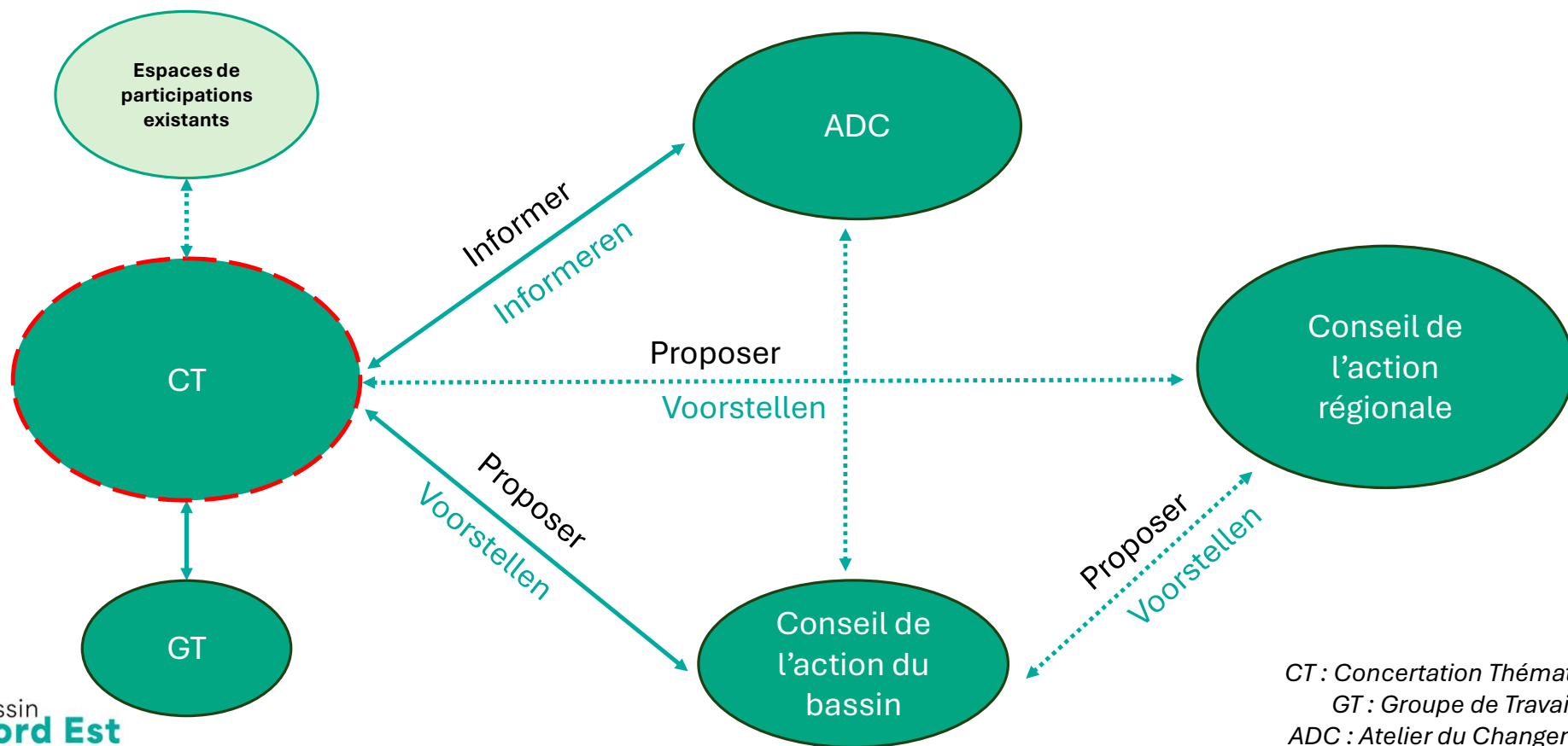
# Tour de Table / Rondvraag

- Nom
  - Structure
  - Public
  - Attentes vis-à-vis de cette concertation thématique
- Naam
  - Structuur
  - Doelgroep
  - Verwachtingen ten opzichte van dit thematisch overleg

# BRUSANO, c'est... is...

- Asbl bruxelloise
  - Financements publics exclusivement
  - Jeune structure (2018) qui rassemble des expertises et une variété de profils et compétences
  - 3 missions :
    - coordination des bassins d'aide et de soins
    - appui et coordination aux professionnels social/santé
    - plateforme de soins palliatifs
  - 6 territoires d'activités :
    - 5 bassins
    - région
- Brusselse vzw
  - Uitsluitend overheidsfinanciering
  - Jonge structuur (2018) die expertise en verschillende profielen en vaardigheden samenbrengt
  - 3 opdrachten:
    - coördinatie van de zorgzones
    - ondersteuning en coördinatie voor zorg- en sociale werkers
    - platform voor palliatieve zorg
  - 6 activiteitsgebieden:
    - 5 zorgzones
    - Het gewest

# Où Sommes-nous? / Waar zijn we?



CT : Concertation Thématique  
GT : Groupe de Travail  
ADC : Atelier du Changement  
*Dossier Gouvernance Brusano*

# Rôle des CT / Rol van de TO

- Suivre les actualités 
  - Fonction de veille 
  - Identifier des ajustements 
  - Proposer des actions prioritaires 
- Sectornieuws
  - Monitoring van de behoeften van de bevolking
  - Identificeren van noodzakelijke aanpassingen
  - Voorstellen van prioritaire acties

# Objectifs du Jour/ Doelen van de dag

- **Lancement d'une dynamique de concertation**
- Veille des besoins de la population
- Suivre les actualités
- Interconnaissance et réseautage
- **Explorer les dimensions spécifiques de l'accessibilité**
- **Start van een overlegdynamiek**
- Toezicht houden op de behoeften van de bevolking
- Het volgen van actualiteiten
- Interconnectie en netwerken
- **Verkennen van de specifieke dimensies van toegankelijkheid**

# Actualités du secteur / Nieuws uit de sector

## Concernant le cancer du sein / Over borstkanker :

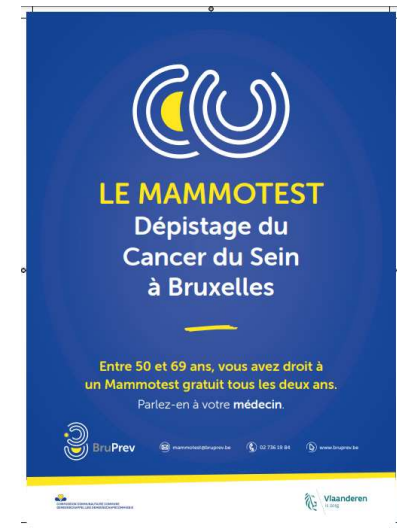
### Logo et BruPrev

#### Affiches / posters :

- <https://logobrussel.be/content/affiche-de-mammotest-nlfr>
- [Oktober, internationale maand van de strijd tegen borstkanker | Vlaamse Logos](#)

**Brochures :** <https://logobrussel.be/content/de-mammotest-nlfr> | Logo Brussel.

**Workshop :** mammobox [https://logobrussel.be/content/mammoboxspel-met-spelbegeleiding?utm\\_source=Logo+Brussel&utm\\_campaign=5dc08764d5-EMAIL\\_CAMPAIGN\\_2020\\_03\\_17\\_01\\_54\\_COPY\\_01&utm\\_medium=email&utm\\_term=0\\_fec2da6f21-5dc08764d5-561677208](https://logobrussel.be/content/mammoboxspel-met-spelbegeleiding?utm_source=Logo+Brussel&utm_campaign=5dc08764d5-EMAIL_CAMPAIGN_2020_03_17_01_54_COPY_01&utm_medium=email&utm_term=0_fec2da6f21-5dc08764d5-561677208)



# Actualités du secteur / Nieuws uit de sector

## PsyBru

- Atelier de sensibilisation (pour des groupes de + de 10 personnes)
- Groupe thérapeutique (pour des groupes entre 4 & 15 personnes)
- Thématiques : alimentation, sommeil, maladie chronique, etc.
- Public : citoyens & professionnels,
- Informations disponibles sur :
  - <https://psybru.be/fr>
    - <https://psybru.be/fr/ateliers-de-sensibilisation>
    - <https://psybru.be/fr?group=1#search-engine>
- Bewustwordingsworkshop (voor groepen van 10+ mensen)
- Therapeutische groep (voor groepen van 4 tot 15 personen)
- Onderwerpen: dietetiek, slaap, chronische ziekte, enz.
- Publiek: burgers & professionals. Informatie beschikbaar op :
  - <https://psybru.be/fr>
    - <https://psybru.be/fr/ateliers-de-sensibilisation>
    - <https://psybru.be/fr?group=1#search-engine>



# Actualités du secteur / Nieuws uit de sector

## Vivalis

- Rencontre avec Vivalis --> Veille sanitaire / Ontmoeting met Vivalis --> Gezondheidsbewaking
  - Contexte : réouverture des écoles en septembre / Context : heropening van scholen in september
- Actualités sur la Rougeole / Update over mazelen
  - Recrudescence du nombre de cas / Stijging van het aantal gevallen
  - Obligation de déclarer la rougeole pour les médecins --> Procédure : <https://www.bassin-nord-est.brussels/cas-de-rougeole-que-faire/> / Verplichting voor artsen om mazelen aan te geven --> Procedure : <https://www.zorgzone-noord-oost.brussels/mazelen-wat-moet-u-doen/>
- Commande outils de communication / Communicatiemiddelen bestellen
  - Affiches rougeole / Posters : <https://forms.office.com/e/v23Pkfxqu3>
  - Article avec plus d'informations / Meer informatie : [Rougeole | Vivalis](#)

Bassin Nord Est

Actualités

Cas de rougeole: que faire?

06 Sep

**LA ROUGEOLE**  
Une infection virale très contagieuse

La rougeole est 6x plus contagieuse que la grippe!

Depuis le début de l'année, il y a une augmentation du nombre de cas de rougeole en Europe et notamment en région bruxelloise avec plus de 75 cas recensés en juin.

Dans le cadre de la mission prévention et promotion santé du Bassin, une veille sanitaire se met en place afin de relayer les actualités nécessitant la mobilisation des acteurs du social santé pour mener des actions de prévention.

C'est pourquoi nous vous transmettons cette communication de Vivalis, qui, en tant qu'autorité publique, assure la veille sanitaire et préconise les actions suivantes.

**Déclaration** - Il existe une obligation de déclaration pour tous les cas de rougeole. La déclaration permet de contrôler l'épidémie et de surveiller son évolution. Toute suspicion doit être déclarée immédiatement sur dans le cadre de la rougeole une vaccination dans les 72h suivant le contact permet d'éviter le développement de la maladie.

En déclarant rapidement, vous disposez de chances de pouvoir identifier des cas contacts non-vaccinés.

La procédure est simple : la déclaration se fait via le système MARS.

Si toutefois, vous rencontrez un problème, vous pouvez envoyer un email à l'adresse [hygiene@bassin-nord-est.brussels](mailto:hygiene@bassin-nord-est.brussels) en mettant comme objet « cas de rougeole ».

Le corps de mail doit être composé des informations reprises ci-dessous :

Nom prénom du patient, N°20 ou date de naissance, code postal de la commune de lieu de résidence, contact téléphonique du patient (idem, lieu avec le patient, numéro de téléphone), votre nom et numéro de téléphone de contact.

N'hésitez pas à compléter avec toutes autres informations utiles au suivi des contacts. Que ce soit la date des premiers symptômes, le contact avec une collectivité ou personnes à risque et si oui, la liste de ces cas contacts, le statut vaccinal du patient, dans quel labo le test a été fait, quel examen, etc.

**Sensibilisation** - Afin de sensibiliser au mieux les patients, une affiche, une brochure et du matériel complémentaire pour terrain en plusieurs langues ont été élaborés. Il est possible de commander et de se faire faire l'impression en remplissant le formulaire suivant.

**Identification et recensement des lieux de vaccination accessibles** pour les personnes qui ne sont pas correctement protégées contre la maladie. Dans ce cadre, Vivalis recense les médecins qui vaccinent contre la rougeole en région bruxelloise et qui sont éventuellement prêts à aider pour la vaccination de proximité. Le fait de le pouvoir éventuellement redigé, le lieu rapidement accessible. Au préalable, nous recherchons une vaccination. Si vous êtes éligible et souhaitez être recensé, veuillez nous nous adresser en remplissant le formulaire suivant.

Merci pour votre participation à la préservation de la santé publique en Région bruxelloise.

# Actualités du secteur / Nieuws uit de sector

## Vaccination / Vaccinatie

### ✓ Logo

- Campagne de vaccination contre le COVID et la grippe automnale / Covid en Griepvaccinatiecampagne
- Possibilité de commander des affiches / Mogelijkheid om posters te bestellen
- <https://logobrusseel.be/projecten2/all/vaccinaties-en-infectieziekten>

### ✓ Vivalis

- [Lien/toegang naar portail vaccination](#)
- [La grippe | Vivalis](#)

The screenshot shows the website for Logo Bruxelles, with the tagline "La santé est la clé !". The navigation menu includes "Formations", "Boutique en ligne", "Postes vacants", "À propos de Logo", "Logos flamands", and "Contact". A search bar and a shopping cart icon are also present. The main content area features a grid of categories: "Offre totale", "Dans la commune", "À l'école", "Au travail", and "Dans le secteur de la santé". Below this is a row of icons for various health topics: "Nutrition et exercice", "Santé et environnement", "Prévention des chutes", "Vaccinations et maladies infectieuses", "Santé mentale", "Dépistages de la population", "Tabac, alcool et autres drogues", "Santé bucco-dentaire", and "Autres thèmes". The main article is titled "Campagne de vaccination contre le COVID et la grippe automnale 2024". It includes a "Précédent" link and a "Matériaux" section. The text states that in autumn 2024, COVID-19 and flu vaccination will be recommended for people aged 65 and over, pregnant women, and vulnerable individuals. It also mentions that Logo and local health centers are working together to coordinate the campaign. The "Matériaux" section lists various materials available for download, including posters (Affiche A3) and brochures (Dépliant A5) for different target groups.

# Actualités du secteur / Nieuws uit de sector

## Brusano

Faire vivre la mission prévention et promotion santé dans chaque bassin / De missie van de preventie en gezondheidsbevordering tot leven brengen in elke zorgzone :

- CT Promotion/Prevention à la santé (P/P) / TO Preventie & gezondheidsbevordering
- Publication mensuelle d'actualités P/P à venir (en octobre : Cancer du sein) / Maandelijkse nieuws publiceren rond P&G (oktober : borstkanker)
  - informer tous les professionnels du bassin / alle prof. Van de zorgzone op de hoogte brengen
  - fournir des informations, outils et ressources sur une thématique / informatie, hulpmiddelen en informatiebronnen bieden over een specifiek onderwerp
  - partager les actions des acteurs du bassin sur cette thématique / acties van de professionelen over dit thema delen

# Actualités du secteur / Nieuws uit de sector

## Brusano

- Rendez-vous de la Prévention sur le bassin / Preventieafspraak

### ELOA

- Améliorer la littératie en santé / de toegang tot informatie verbeteren
- Inciter à des comportements positifs / Positive gedrag stimuleren

### Acteurs / Professionele

- PPL
- Conseillers en santé / Gezondheidsadviseurs

07/11

**ZAAL RASQUINET**  
Josaphatstraat 174, 1030 Schaarbeek  
VAN 12 TOT 16 UUR.

Gratis toegang  
PBM-vriendelijk  
Kinderen toegelaten  
Geen registratie

DELEN VAN ERVARINGEN,  
WEDERZIJDE HULP,  
MIDDELEN: WELZIJN EN  
GEZONDHEID

WAAR HEB IK ALS  
VROUW RECHT OP?

**ELOA**

ERVARINGEN, LEERRIJKE  
OVERLEGGEN EN AANWIJZINGEN

WAT IS POSITIEVE GEZONDHEID?  
WELKE ACTIVITEITEN ZIJN ER  
BESCHIKBAAR IN MIJN BUURT?

Zorgzone  
Noord Oost

De Afspraken gezondheidspreventie

07/11

**SALLE RASQUINET**  
Rue Josaphat 174, 1030 Schaarbeek  
DE 12H À 15H30

Entrée libre  
PMR friendly  
Enfants admis  
Pas d'inscription

PARTAGE DU VÉCU  
ENTRAIDE  
RESSOURCES :  
SOCIALES ET SANTÉ

A QUOI J'AI DROIT, EN  
TANT QUE FEMME ?

**ELOA**

ÉCHANGE LIBRE ORIENTATION  
ET AIDE

LA SANTÉ POSITIVE, C'EST QUOI?  
QUELLES ACTIVITÉS POUR MOI, DANS MON  
QUARTIER ?

Bassin  
Nord Est

Les rendez-vous de la prévention santé

# Actualités du secteur / Nieuws uit de sector

## Foodtruck solidaire à Evere

- Repas de qualité à prix libre / Kwaliteitsmaaltijden tegen gratis prijzen
- Plats préparés par les cuistots du Ralliement des Fourchettes à base d'invendus alimentaires / De gerechten worden bereid door sociale restaurants, op basis van onverkocht voedsel.
- Quand ? Les jeudis / Wanneer : Donderdagen
- Où ? / Waar? Au PCS De là-haut (quartier Platon)

**LE RALLIEMENT DES FOURCHETTES**  
**SOLIDAIR FOODTRUCK SOLIDAIRE**

09/01/2024 >> 19/12/2024  
SAUF/BEHALVE 09/07 >> 26/08/2024  
L'VACANCES D'ÉTÉ FRANCOPHONE/FRANSTALIGE ZOMERVAKANTIE

**BIEN MANGER, SANS SE RUINER !  
EET GOED ZONDER VEEL GELD UIT TE GEVEN!**

**MARDI DINSDAG**  
IXELLES 1050 ELSENE  
12H - 14H  
Petits Riens/CASAF/  
Spullenhulp  
101 rue Américaine  
101 Amerikaansstraat

**MERCREDI WOENSDAG**  
UCCLE 1180 UKKEL  
12H - 14H  
Parvis Chantecler (Hamborch)  
Canteclaevoorplein

**JEUDI DONDERDAG**  
1140 EVERE  
12H - 14H  
PCS de Là-Haut  
21 av. Platonlaan

PRIX SELON SES MOYENS / PRIJZEN NAAR GELANGE UW MIDDELEN  
WWW.RALLIEMENTDESFOURCHETTES.BE - INFO@RDFASBL.BE

# Actualités du secteur / Nieuws uit de sector

- L'asbl « Rencontre des Continents », propose une formation gratuite en 2025 « Good Food pour le secteur Social Santé » centrée sur l'alimentation comme levier mobilisateur.
- Au premier semestre 2025, la formation sera organisée sur le territoire de Schaerbeek, avec les acteurs et actrices social-santé locaux en ce compris les travailleurs de services communaux et du CPAS.

Plus d'infos :

--> [Formation Good Food secteur social-santé | Good Food](#)

Formulaire de pré-inscription :

<https://docs.google.com/forms/d/e/1FAIpQLSc7TWTb1ZSV-vi52XyPDQ4GbMIZQz-U2hZJjtcv84Vc8dDCqQ/viewform>



Rencontre  
des Continents

# Actualités du secteur / Nieuws uit de sector

D'autres news à partager ?  
Nog andere nieuws te delen ?

# Contexte / Context

02

## Prévention et promotion de la santé

Échanges en vue de la Concertation thématique du 30/09/24.

2. ADC

Les publics prioritaires identifiés sont les jeunes scolarisés, les familles mono-parentales, les seniors, les publics en grande vulnérabilité ainsi que les professionnel·les social-santé.

Selon les participant·es, la méconnaissance de l'offre, l'aspect culturel, communautaire, linguistique, religieux ainsi que les difficultés financières rendent l'accès aux services de promotion et de prévention difficile. Les professionnel·les mentionnent le besoin de formation afin d'améliorer l'accompagnement des personnes dans une démarche préventive.

Certaines ressources additionnelles, telles que les services d'aide à domicile, pharmacien·nes, citoyen·nes relais ou encore structures religieuses, doivent aussi être incluses dans les concertations.

Il y a un intérêt à travailler dans une approche communautaire, ce qui reste, pour certain·ees acteur·rices, compliqué par manque de compétences, de temps et d'outils.

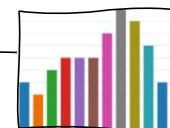
## 1. Missions des CPPS

Renforcer l'action communautaire de prévention en santé dans les bassins d'aide et de soins

Axe Alimentation

## 3. Sondage En Ligne

### Des thématiques prioritaires...



N°1 : Différentes dimensions de l'accessibilité aux services de prévention et promotion à la santé

N°2 : Besoin en formations des professionnels

N°3 : Approche communautaire

**Des publics prioritaires :** jeunes, jeunes scolarisés, familles monoparentales, seniors et public en grande vulnérabilité



# Contexte / Context

02

1. VA

## Preventie en bevordering van de gezondheid

Gesprekken met het oog op het thematisch overleg van 30/09/2024.

De prioritaire doelgroepen zijn schoolgaande jongeren, eenoudergezinnen, senioren, zeer kwetsbare groepen en professionals in de welzijns- en gezondheidssector.

Een gebrek aan kennis van het aanbod, culturele, gemeenschaps-, taal- en religieuze aspecten en financiële moeilijkheden zijn volgens de deelnemers de voornaamste hindernissen voor toegang tot diensten voor preventie/gezondheidsbevordering. De professionals halen onder andere de behoefte aan opleiding aan om patiënten beter te kunnen ondersteunen als onderdeel van een preventieve aanpak.

Ook moeten extra middelen, zoals thuishulpdiensten, apothekers, steunfiguren en religieuze structuren, bij het overleg worden betrokken.

Er is interesse in een gemeenschapsbenadering, maar die blijft moeilijk voor sommige actoren door een gebrek aan vaardigheden, tijd en tools.

## 1. Missions des CPPS

Het versterken van de  
gemeenschapsgezondheidspreventie in de  
zorgzones

VOEDING

## 2. Online onderzoek

### Prioritaires onderwerpen...

N°1 : Verschillende dimensies van de toegankelijkheid van diensten voor preventie en gezondheidsbevordering

N°2 : Opleidingsbehoeften van professionals

N°3 : Communautaire aanpak

**Prioritaire doelgroepen:** jongeren, jongeren in het onderwijs, eenoudergezinnen, ouderen en kwetsbare groepen

# Veille des besoins / Behoeften monitoring

# Alimentation des étudiant·es de l'ULB

Résultats de l'enquête 2022



# Introduction

---

## La vie étudiante constitue une période de transition importante

- Indépendance vis-à-vis de la famille et prises de responsabilité
- Changements de mode de vie, de lieu de vie
- Contraintes élevées liées aux études

# Contexte

---



- Enquête réalisée auprès des étudiant·es de l'ULB au printemps 2022
- Par l'Observatoire de la Vie Étudiante (OVE) de l'ULB
- En collaboration avec le Sipes-ULB et ULB santé
- NB : certains dispositifs liés à la pandémie de COVID-19 toujours en place

# Objectifs

---

- Décrire les habitudes alimentaires et l'activité physique des étudiant·es de l'ULB
- En décrire les disparités sociales
- Décrire les motivations, souhaits et obstacles rencontrés par les étudiant·es dans ces deux domaines

# Récolte et analyse des données

---

- Communication de l'ouverture de l'enquête
- Questionnaire en ligne (LimeSurvey®)
- Coefficient de pondération
  - Améliorer la représentativité des estimations

➔ En 2022, 2940 étudiant·es ont participé à l'enquête

# Situation à l'université





# Alimentation à l'Université

## Attentes vis-à-vis de l'université : (Très) important

Financièrement  
accessible



96,0 %

Alimentation variée de  
qualité



94,4 %

Alimentation durable



82,2 %

En adéquation avec la  
diversité culturelle



69,1 %

# Infrastructures alimentaires

Fréquentation des lieux de restauration au moins une fois par semaine par les étudiant-es faisant leurs courses eux-mêmes

Cantine universitaire



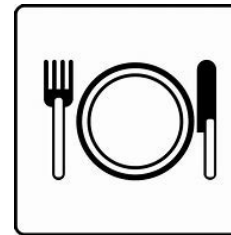
34,1 %

Fast-food



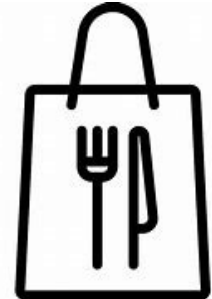
21,0 %

Restaurant



10,2 %

Livraison à domicile



12,5 %

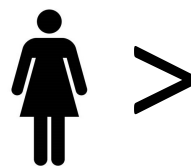
# Services d'aide alimentaire à l'Université

---

## Insécurité alimentaire



28,0 %



30,2 %



24,7 %

## Méconnaissance des services d'aide alimentaire des étudiant·es en situation d'insécurité alimentaire

- 65,2 % ne connaissent pas les paniers solidaires du frigo partagé
- 79,1 % ne connaissent pas les paniers solidaires de l'ASEB
- 87,2 % ne connaissent pas les repas solidaires de l'UAE
- 81,5% ne connaissent pas les repas solidaires As Bean

# Impact de la vie étudiante

## Impact (fortement) négatif de la vie étudiante sur...

Qualité de l'alimentation



35,5 %

Activité physique



39,4 %

Qualité du sommeil

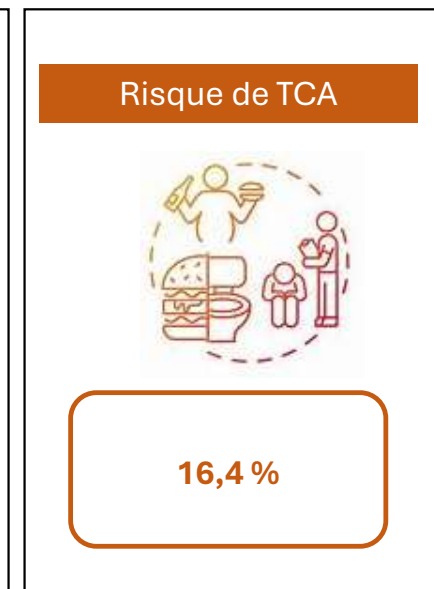
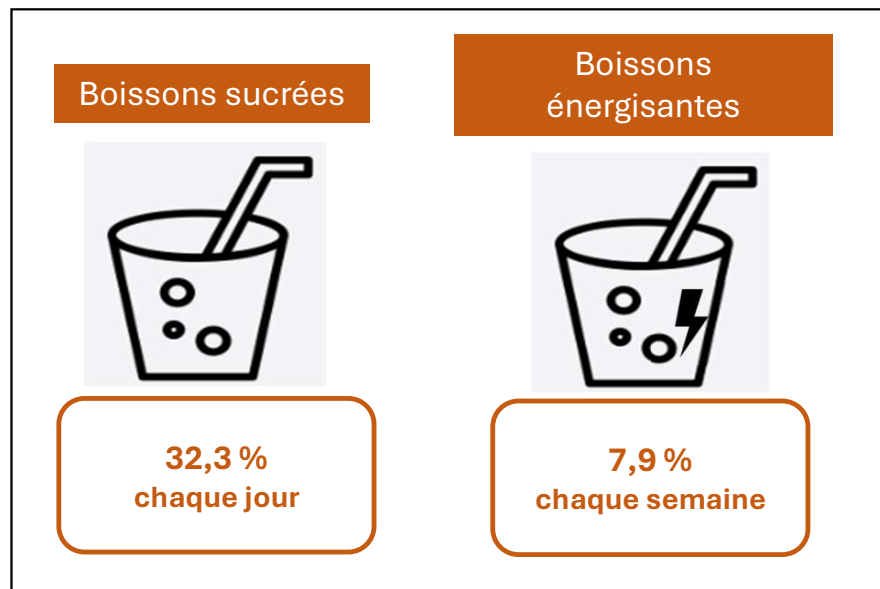
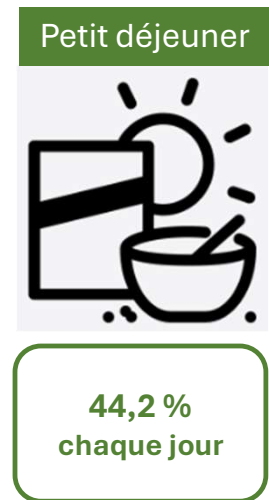


59,7 %

# Alimentation



# Habitudes alimentaires



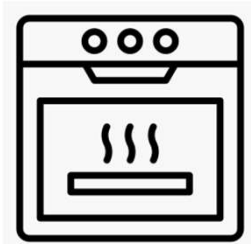
♂ > ♀

♀ > ♂

# Équipements

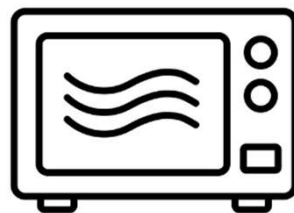
---

Four classique



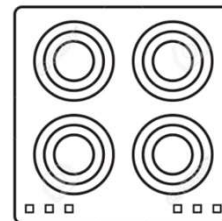
85,4 %

Micro-ondes



85,9 %

Plaques chauffantes



98,4 %

Réfrigérateur



99,0 %

# Conclusion

---

- Limites méthodologiques : faible taux de réponse, biais de participation, questionnaire auto-complété...
- Intérêt de répéter l'enquête
- Intégrer les étudiant·es dans les actions de promotion de la santé à Bruxelles







# Comportements alimentaires des adolescents

Résultats de l'enquête HBSC 2022 en Région Bruxelles-Capitale



# Introduction

## L'adolescence constitue une période de transition importante

- Indépendance vis-à-vis de la famille et influence grandissante des pairs
- Fragilité face aux changements physiques et psychosociaux
- Acquisition de comportements, favorables ou défavorables à la santé, qui peuvent persister à l'âge adulte

# Contexte



## Volet francophone belge de l'enquête « *Health Behaviour in School-aged Children* » (HBSC)

- Réalisé par le Service d'Information, Promotion, Éducation Santé (SIPES), à l'École de Santé Publique, Université libre de Bruxelles (ULB)



- Avec le soutien de :

- La Région Wallonne  
- L'Office de la Naissance et de l'Enfance 
- La Commission Communautaire Française 



# Objectifs généraux

## En Belgique francophone

- Décrire les **comportements de santé**, l'**état de santé** et le **bien-être** des adolescents
- Étudier les **évolutions** de ces comportements au cours des enquêtes
- Décrire les **disparités** démographiques, scolaires et sociales



# Echantillonnage

## Suréchantillonnage pour la Région de Bruxelles-Capitale (RBC)

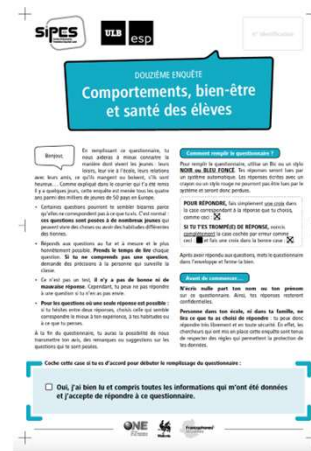
- Analyses spécifiques à la RBC
- Niveau de stratification supplémentaire en tenant compte du niveau socio-économique de l'école (ISE)

**→ En 2022, 3372 adolescents âgés de 10 à 20 ans ont participé à l'enquête en RBC**

# Récolte de données

## Questionnaires auto-complétés

- En classe (1h de cours)
- Anonyme et confidentiel
- Trois versions selon le degré
  - Q1 : 5<sup>e</sup> et 6<sup>e</sup> primaire
  - Q2 : 1<sup>re</sup> et 2<sup>e</sup> secondaire
  - Q3 : 3<sup>e</sup> à 7<sup>e</sup> secondaire





# Analyse des données

- Analyses tenant compte du plan de sondage et des pondérations
- Estimations représentatives de la situation des élèves scolarisés dans les écoles francophones de la RBC**



# Présentation des indicateurs



## ALIMENTATION



1. Consommations quotidiennes de :
  - > Fruits
  - > Légumes
  - > Produits laitiers
  - > Chips ou frites
  - > Petit-déjeuner en semaine
  - > Boissons au goût sucré
  - > Boissons sucrées
  - > Boissons light
2. Consommations hebdomadaires de :
  - > Fast-food
  - > Boissons énergisantes
3. Insécurité alimentaire
4. Risque de troubles du comportement alimentaire

# Chiffres clés



## Comportements

### Favorables à la santé

Légumes  
≥ 1x /jour

**50,6 %**

Produits laitiers  
≥ 1x /jour

**67,4 %**

### Défavorables à la santé

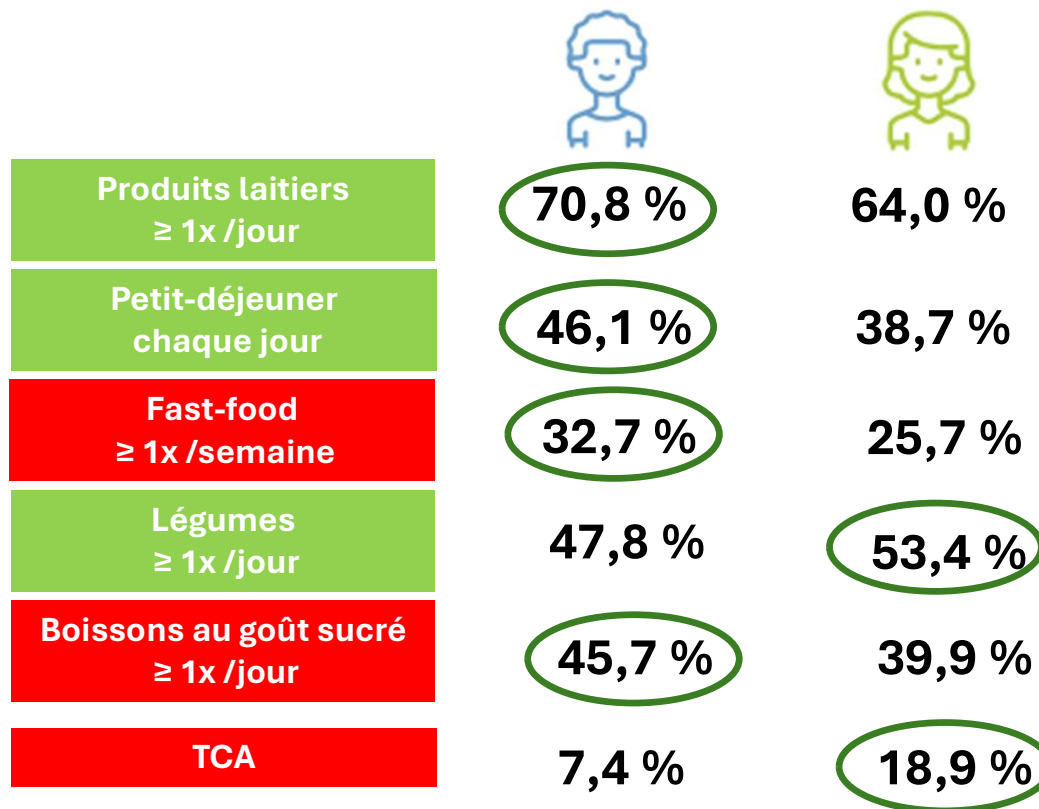
Insécurité  
alimentaire

**19,9 %**

Chips ou frites  
≥ 1x /jour

**21,5 %**

# Disparités selon le genre



# Disparités selon l'âge



## Diminution avec l'âge

### Fruits ≥ 1x /jour



10-12 ans

58,8 %



13-16 ans

43,5 %



17-20 ans

35,7 %

### Petit-déjeuner chaque jour



10-12 ans

58.2 %



13-16 ans

39.6 %



17-20 ans

29.9 %

## Augmentation avec l'âge

### Fast-food ≥ 1x /semaine



10-12 ans

21,9 %



13-16 ans

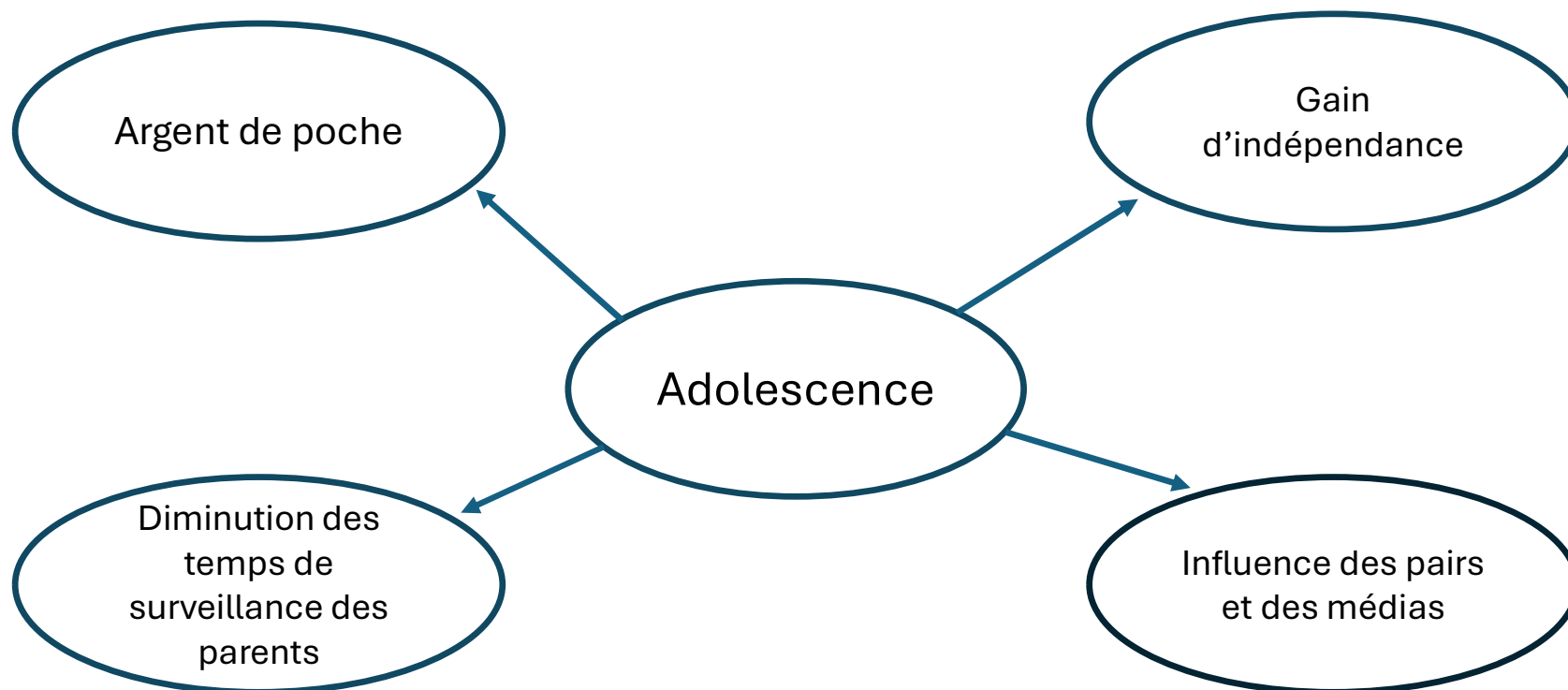
27,3 %



17-20 ans

40,6 %

# Des comportements de santé qui se détériorent avec l'âge



# Niveau d'aisance familiale (FAS)

- Mesuré à l'aide de la « *Family Affluence Scale* » (FAS)
- Score calculé à partir de 6 items :



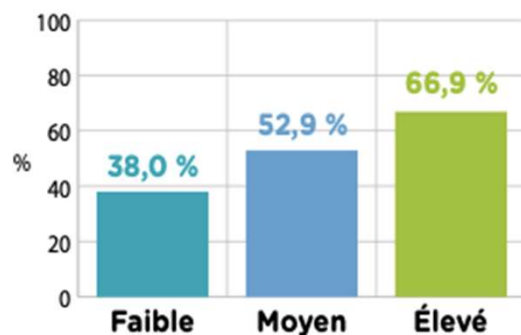
- Score compris entre 0 et 13 :
  - score  $\leq 6$   $\longrightarrow$  FAS faible
  - $7 \leq \text{score} < 11$   $\longrightarrow$  FAS moyen
  - score  $\geq 11$   $\longrightarrow$  FAS élevé

# Disparités selon le FAS

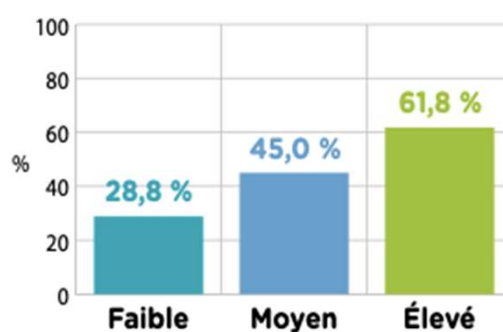


Des comportements favorables à la santé qui augmentent avec le niveau d'aisance familiale

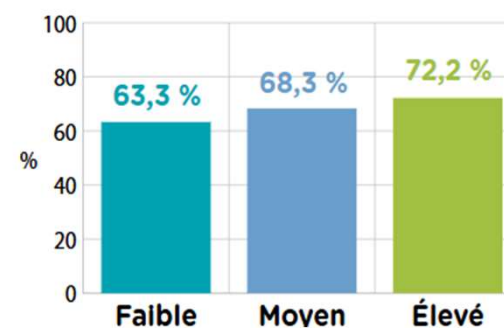
Légumes  
≥ 1x /jour



Petit-déjeuner  
1x /jour



Produits laitiers  
1x /jour

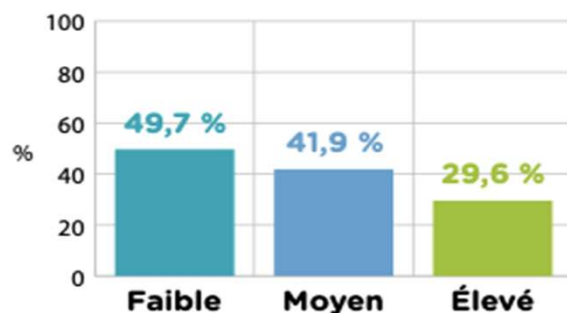


# Disparités selon le FAS: suite

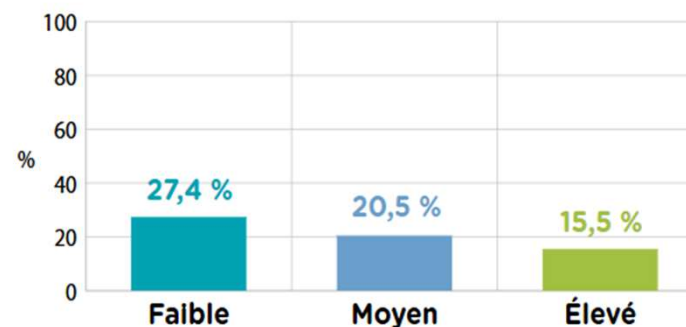


Des comportements défavorables à la santé moins fréquents chez les adolescents avec un FAS élevé

**Boissons au goût sucré  
≥ 1x /jour**



**Boissons énergisantes  
≥ 1x /semaine**

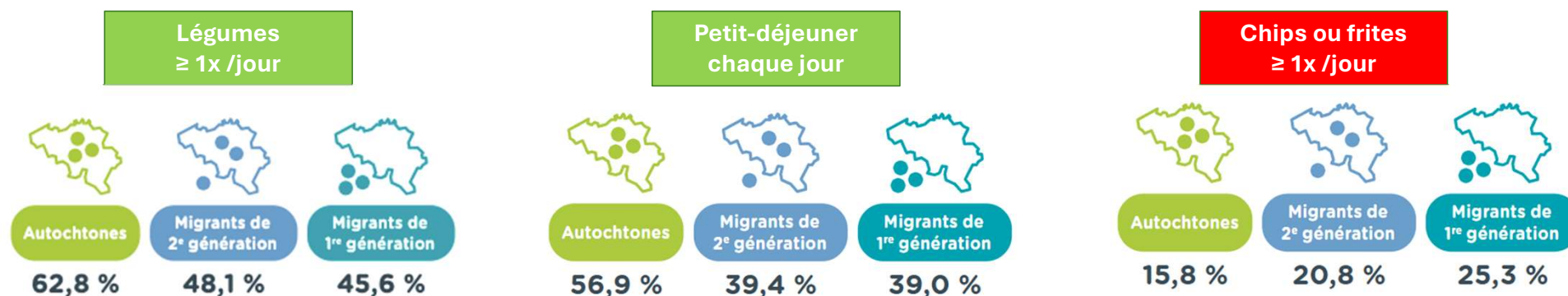




# Disparités selon le statut migratoire



Des comportements de santé plus favorables chez les autochtones :



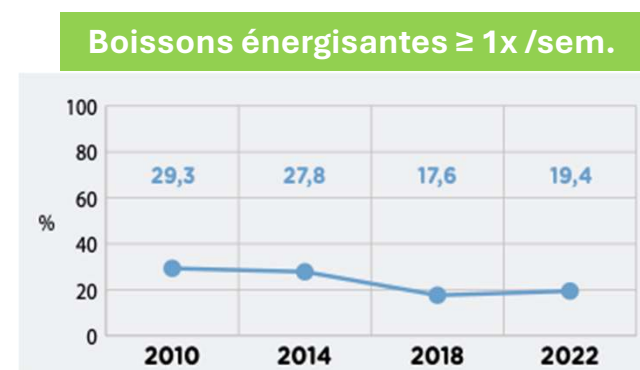
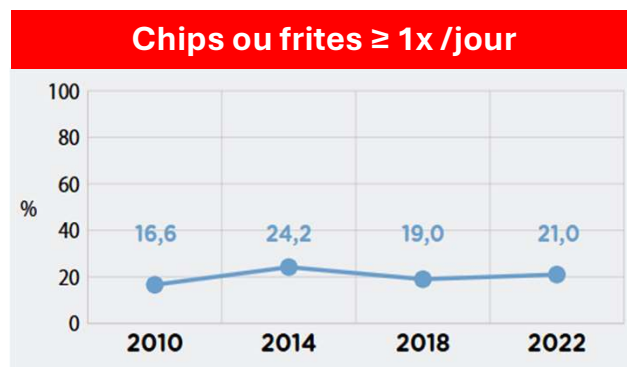
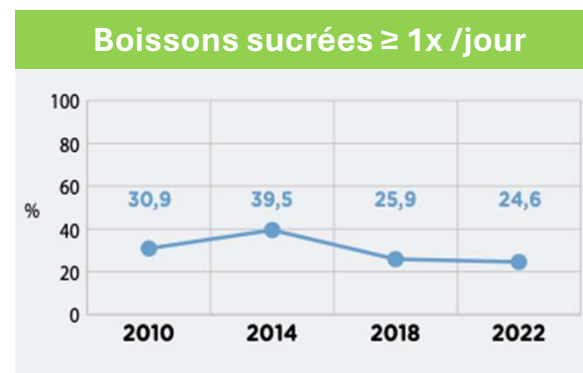
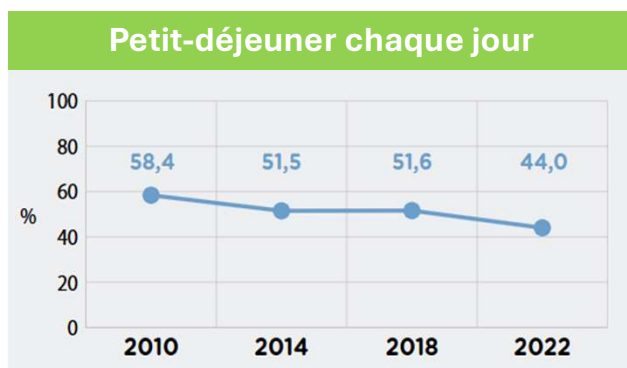
**Autochtones** : adolescents nés en Belgique de parents nés en Belgique

**Migrants de 2<sup>e</sup> génération** : adolescents nés en Belgique dont au moins un des parents était né à l'étranger

**Migrants de 1<sup>re</sup> génération** : adolescents nés à l'étranger dont au moins un des parents était né à l'étranger

Des évolutions plutôt défavorables...

Et d'autres plus favorables





# Conclusion

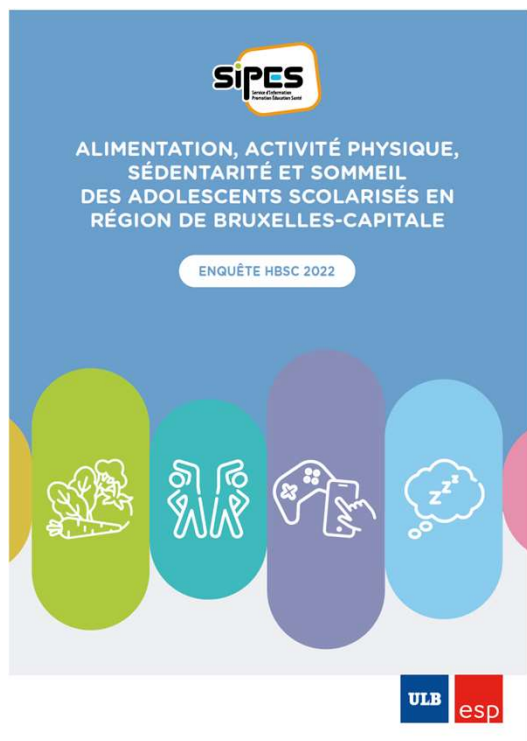
- Forces & limites méthodologiques
- Diminution des comportements favorables à la santé avec l'âge
- Inégalités sociales de santé – gradient social de santé

# Perspectives



- Présentation des résultats HBSC 2022 globaux le 17 octobre 2024 à Erasme
- Analyses approfondies
- Préparation de l'enquête HBSC 2025/2026

# Merci de votre attention !



- Ces résultats sont disponibles dans une brochure papier ou sur notre site web :

<https://sipes.esp.ulb.be/publications/enquete-hbsc-2022>

# Précarité alimentaire De quoi parle-t-on?

30/09/2024

Bassin Nord-Est

**CONCERTATION AIDE ALIMENTAIRE**

# FÉDÉRATION DES SERVICES SOCIAUX

---

## FÉDÉRATION DES SERVICES SOCIAUX

- ▶ Fédère et représente des services sociaux associatifs en Wallonie et à Bruxelles.
- ▶ Développe des projets, des formations et une expertise, en particulier dans les domaines du travail social, du droit à l'alimentation, et du droit à l'eau et à l'énergie.

## CONCERTATION AIDE ALIMENTAIRE

- ▶ Née à la Fédération des Services Sociaux en 2006
- ▶ Rassemble, soutient et accompagne les organisations actives dans l'aide alimentaire en Wallonie et à Bruxelles pour répondre à l'urgence
- ▶ Lutte contre les inégalités sociales et plaide pour l'accès aux droits fondamentaux, principalement le droit à l'alimentation



# CONCERTATION AIDE ALIMENTAIRE

## CONTINUUM DE LA DOUBLE CASQUETTE

AIDE  
ALIMENTAIRE



**SOUTENIR LES  
ACTEURS DE L'AIDE  
ALIMENTAIRE :**  
AMÉLIORER, RENFORCER,  
APPROVISIONNER

DROIT À  
L'ALIMENTATION



**DÉNONCER LE  
SYSTÈME ET  
RENFORCER LE DROIT  
À L'ALIMENTATION**



# INSECURITE ALIMENTAIRE

---

*« L'état dans lequel se trouve une personne, ou un groupe de personnes, lorsque la disponibilité d'aliments sains et nutritifs, ou la capacité d'acquérir des aliments personnellement satisfaisants par des moyens socialement acceptables, est limitée ou incertaine. »*

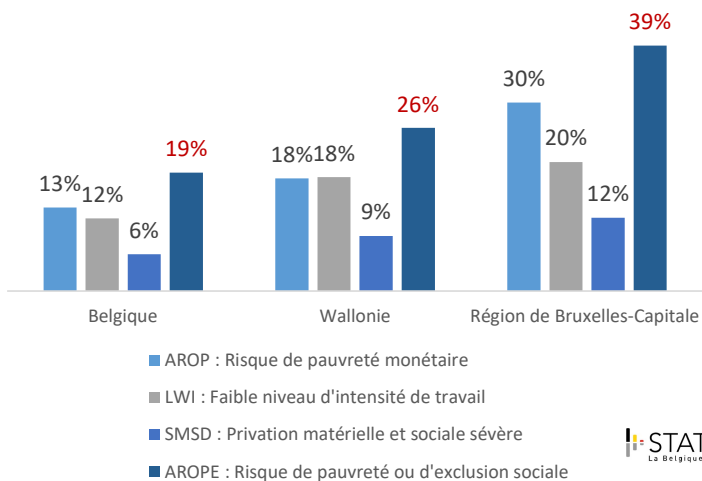
- Centre intégré universitaire de santé et de services sociaux du Québec

# INSECURITE ALIMENTAIRE EN BELGIQUE

## PAUVRETE ET ALIMENTATION

L'alimentation est souvent la **variable d'ajustement** dans le budget des personnes en situation de pauvreté. Il leur reste très peu d'argent pour se nourrir après avoir payé les factures incompressibles, notamment celles liées au logement.

Risques de pauvreté en Belgique (2022)



STATBEL  
La Belgique en chiffres



4,1%

des ménages **belges** sont incapable de s'offrir un repas composé de viande, de poulet ou de poisson tous les deux jours au moins (pour des raisons financières)

8,3%

Région Bruxelles-Capitale

6,7%

Région Wallonne

⚠ 112,000 personnes sans-papier dont la moitié vivent à Bruxelles

# INSECURITE ALIMENTAIRE EN BELGIQUE

## AIDE ALIMENTAIRE = DEPANNAGE

Pour joindre les deux bouts, de plus en plus de personnes sont contraint de recourir à l'aide alimentaire.

### Estimations pré-COVID (2014)

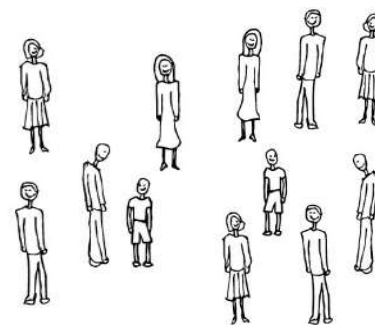
- ≈ 450.000 bénéficiaires
- FEAD : 243.000 bénéficiaires
- BA : 130.030 bénéficiaires
- + Autres organisations d'AA

### Estimations post-COVID (2022)

- ≈ 600.000 bénéficiaires (30% d'augmentation)
- FEAD : 413.000 bénéficiaires
- BA : 177.238 bénéficiaires
- + Autres organisations d'AA

90.000 Région Bruxelles-Capitale

En France, le Secours Populaire estime que sur 100 personnes qui ont faim, 75 n'ont pas recours à l'aide alimentaire.



# Aide Alimentaire: Comment?

## L'ALIMENTATION VIENT D'OÙ ?



**Des producteurs et fabricants de nourriture**



**De système de récupération d'inventus** comme DREAM : distribution et récupération sur le marché matinal de Bruxelles et auprès d'autres fournisseurs



**Des achats réalisés par les organisations**

comme par exemple SoliFood.be : plate-forme d'achats solidaires ou à des supermarchés classiques

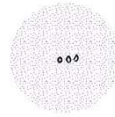


**De l'Europe**

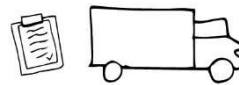
via un fond appelé « Fond européen d'aide aux plus démunis » (FEAD) : production et fabrication de produits à destination des associations d'aide alimentaire



**Des supermarchés + des commerces locaux**



## QUI S'OCCUPE DE LA LOGISTIQUE ?



**9 Banques alimentaires en Belgique**

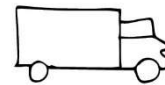


**SOLI-FOOD**

**Soli-Food** (Wallonie)



**Bourse aux dons**



**Des plateformes de collecte et distribution** (Dream, Distidonnées, Soréal, Réverval ...)



**Chaque organisation**



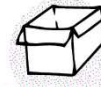
## QUI DISTRIBUE LA NOURRITURE ?



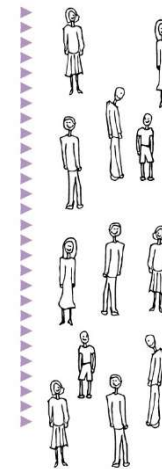
**Les épiceries sociales**



**Les restaurants sociaux et communaux**



**Les distributions de colis**



# DROIT A L'ALIMENTATION/AIDE ALIMENTAIRE

---

## DROIT A L'ALIMENTATION

### Disponibilité

- › Ratio de production alimentaire suffisant pour la population
- › Alimentation disponible de manière régulière, permanente et non restrictive

### Accessibilité

- › Alimentation financièrement abordable
- › Alimentation physiquement accessible pour tous, même les personnes vulnérables

### Caractère adéquat

- › Alimentation qui satisfait les besoins diététiques des personnes
- › Alimentation sans danger pour l'homme
- › Alimentation culturellement acceptable

## AIDE ALIMENTAIRE

### Disponibilité

- › Approvisionnement compliqué basé sur les invendus de l'agro-industrie non durable
- › Organisations d'aide alimentaire mettent en place des critères d'accès restrictifs

### Accessibilité

- › Hausse des prix AA : inflation et logistique
- › Organisations d'aide alimentaire peu accessibles: répartition géo, locaux, horaire...

### Caractère adéquat

- › Absence de diversité des produits : peu de produits pour les enfants ou diabétiques
- › Produits invendus non durable et périmés
- › Pas la possibilité de choisir des denrées correspondant aux préférences : ≠halal

# ACTUALITES

---

## ACTUS CAA

- Mémoire 2024 CAA: [CLIQUEZ ICI](#)
- Carte blanche « Notre système alimentaire en soins palliatifs »
- Conférence gesticulée Faim de Vie
- Collectif du Gratin de la Colère
- Rendre Visible l'Invisible (17/10)
- Etc.

[www.fdss.be/aidealimentaire](http://www.fdss.be/aidealimentaire)



aidealimentaire@fdss.be  
www.fdss.be onglet « Aide alimentaire »

**La Coordination Aide Alimentaire en Région bruxelloise**  
Rue Gheude 49 - 1070 Bruxelles

**La Coordination Aide Alimentaire en Région wallonne**  
Rue Simonon 8 - 4000 Liège

**CONCERTATION AIDE ALIMENTAIRE**



# Tables de discussions / Discussietafels

- Sélection de 3 freins prioritaires (vote à la majorité pendant la pause)
- Travail en 3 tables : 1 frein par table (45 min)
- Répartition la plus diversifiée possible des acteurs par table
- Sujet:
  1. Tour de table – présentation rapide + vos activités en lien avec l'alimentation ? + votre/vos public(s) particulier(s)
  2. Comment vous appréhendez la question de l'alimentation au sein de votre pratique professionnelle ?
  3. Travail sur les leviers/ajustements au frein
  4. Retour en plénière – restitution par une personne de chaque table
- Selectie van 3 prioritaire obstakels (stemmen bij meerderheid tijdens de pauze)
- Werk in 3 tafels: 1 obstakel per tafel (45 min)
- Zo divers mogelijk verdelen van deelnemers per tafel
- Onderwerp:
  1. Rondje tafel – korte presentatie + uw activiteiten met betrekking tot voeding? + uw specifieke doelgroep(en)
    2. Hoe benaderen jullie de kwestie van voeding binnen jullie professionele praktijk?
    3. Werk aan de hefboom/aanpassingen voor het obstakel
    4. Terug in groep – terugkoppeling door iemand van elke taf



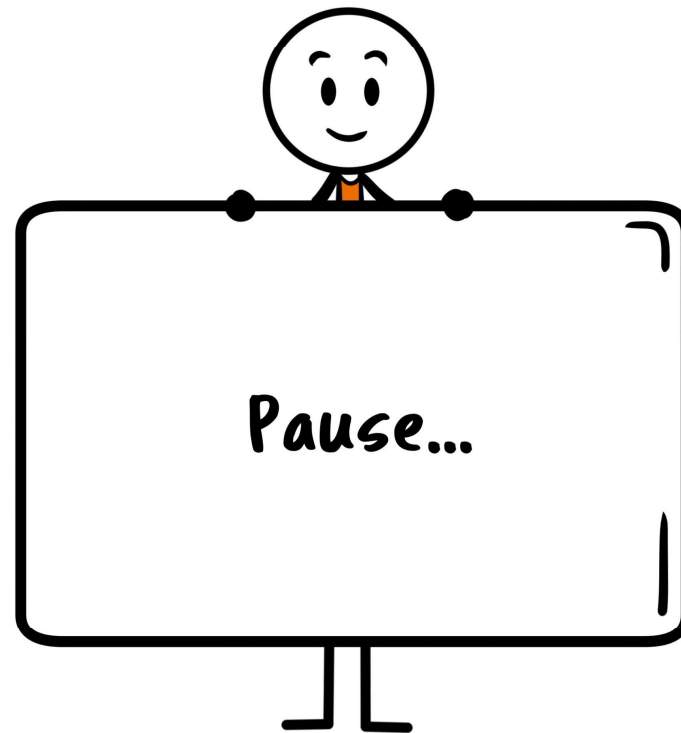
# Pause / Pauze

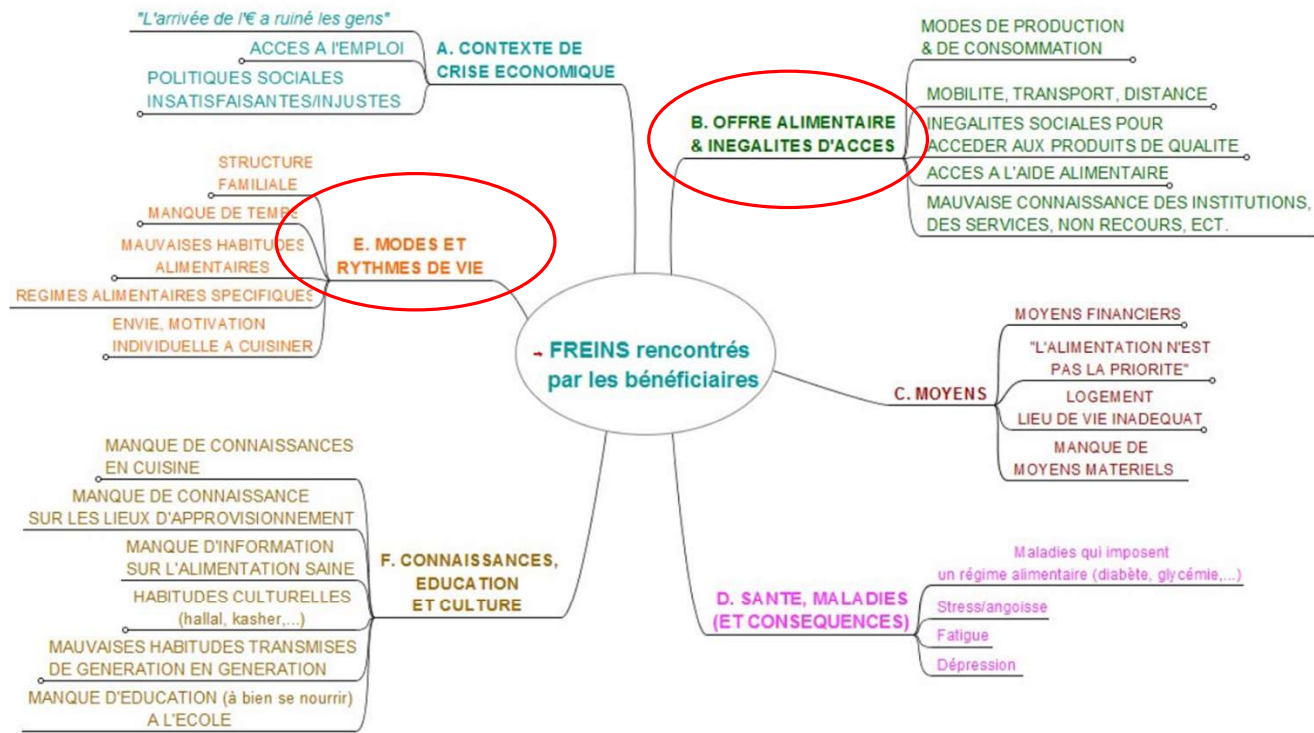
- Un p'tit thé, un p'tit café  
Et à vous de voter ...



- Een kleine thee, een kleine koffie

En nu is het aan jullie om te stemmen...







**Merci pour votre participation**  
**Dank u voor de deelname**

**Contact**

02 318 60 57

[info@bassin-nord-est.brussels](mailto:info@bassin-nord-est.brussels)

[info@zorgzone-noord-oost.brussels](mailto:info@zorgzone-noord-oost.brussels)

<https://www.bassin-nord-est.brussels/>

**Rappel Dates**

Prochain ADC : 14/10

ELOA : 07/11

Bassin  
**Nord Est**  
Zorgzone  
**Noord Oost**